

# 箱根町の財政問題分析 ～歳入・歳出～

横浜国立大学 伊集ゼミ

厚地 伊波 伊橋 尾登 中山 福島 宮坂 武藤

はじめに.

まず**財政**とは、国や地方公共団体が税金などのお金を集めて管理し、公共施設やサービスのために必要なお金を支払っていく活動のこと。

**歳入** 1年間の町の収入

**歳出** 1年間の町の支出

# 目次

箱根町の歳入の特徴

箱根町の歳出の特徴

衛生費

消防費

教育費

まとめ

まずは、箱根町の**歳入**(1年間の収入)について

# 歳入面の特徴～歳入構成～

- 箱根町の歳入：地方税の割合が高い（理由は後述）

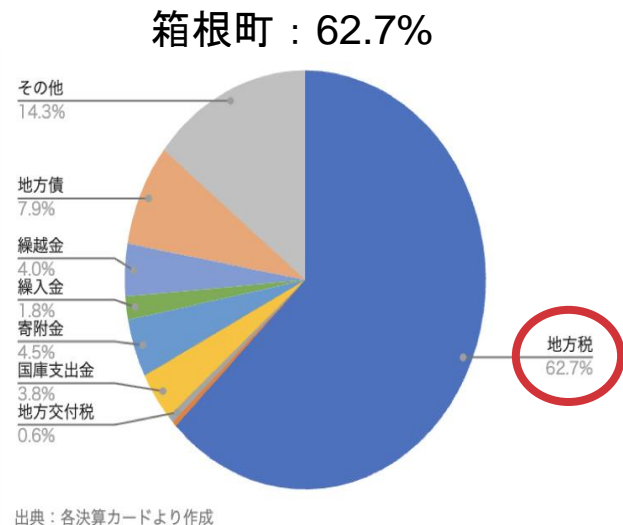


図1-1 箱根町の歳入構成比

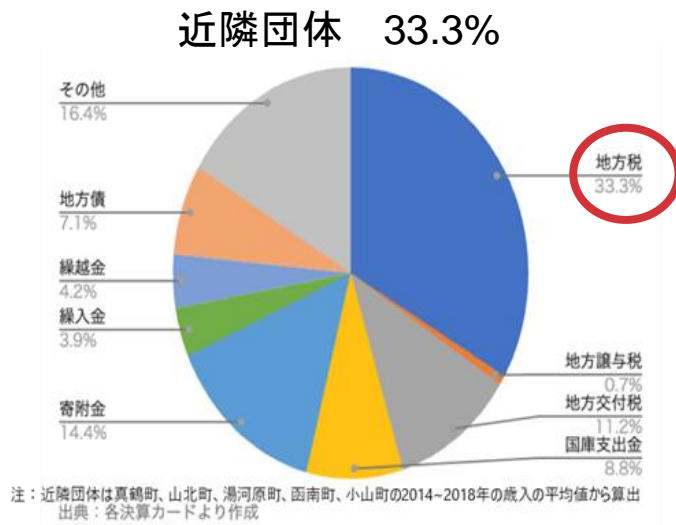


図1-2 近隣団体の歳入構成比

図1-3箱根町・近隣団体における地方税の内訳、人口一人当たりの歳入規模

## 歳入面の特徴～近隣団体との比較～

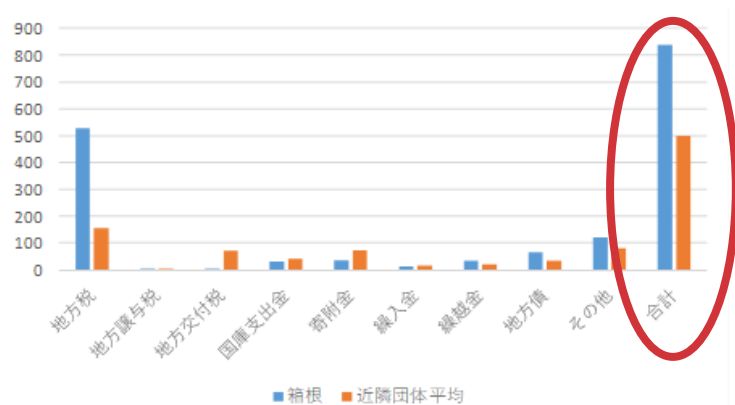
- 地方税は町民税、固定資産税、入湯税などで構成される。(図1-3)
- 箱根町の歳入を支えているのは、主に**固定資産税** 理由は...



出典：箱根町、山北町、湯河原町、真鶴町、函南町、小山町 2014～2018年財政状況資料集より筆者作成

⇒結果として、箱根町は近隣団体に比べ歳入規模が大きい(図1-4)

図1-4箱根町と近隣団体の歳入の内訳、人口一人当たりの歳入規模



出典：箱根町、山北町、湯河原町、真鶴町、函南町、小山町 2014～2018年財政状況資料集より筆者作成

## 歳入面の特徴～類似団体との比較～

人口一人あたりの固定資産税は、箱根364千円、近隣団体82千円、類似団体186千円。固定資産税収が大きい＝観光が盛んな町特有の構造と言える。

図1-5 箱根町と類似団体の地方税内訳、人口一人当たりの歳入規模



出典：箱根町、草津町、湯沢町、洞爺湖町、松島町、軽井沢町2014～2018年財政状況資料集より筆者作成

箱根町の歳入規模が、近隣団体・類似団体のどちらよりも大きい事が分かった。  
では、なぜ財政危機になっているか。

次からは、箱根町の大きな歳入で賄うことができない、歳出について見ていく。



以下では、目的別歳出額を見ていく。

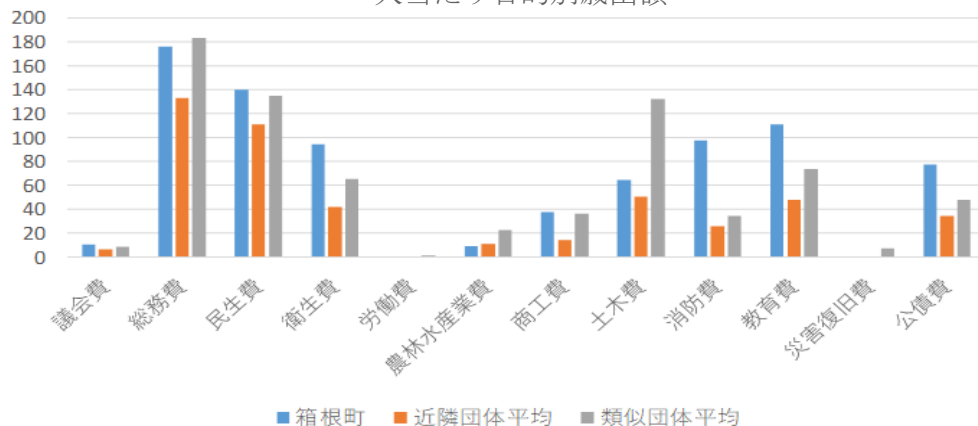
目的別歳出とは、「教育費」や「消防費」など、税金が何に使われているかを示すものである。

# 箱根町の目的別歳出額の比較

箱根町と近隣団体、類似団体による、人口一人当たり目的別歳出額の比較を行うと、箱根町だけが別の傾向を示す。

図1-6 箱根町、近隣団体、類似団体の一人当たり目的別歳出額

単位：千円

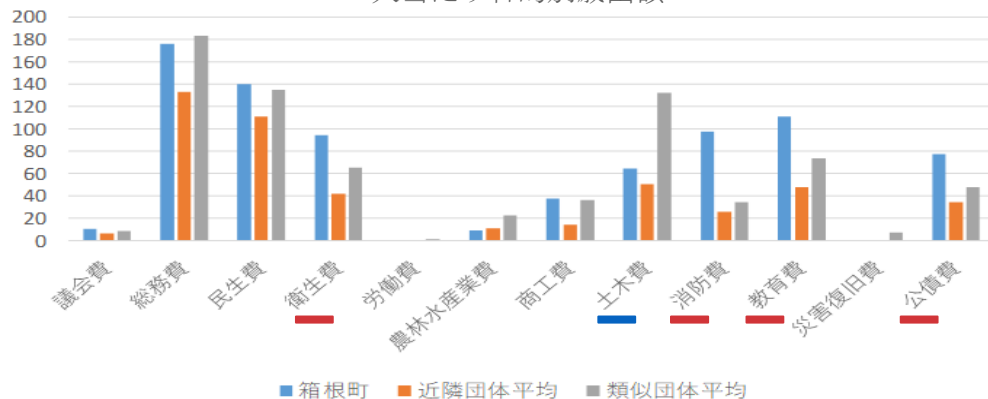


出典：箱根町、近隣団体、類似団体2014～2018年財政状況資料集

それは、箱根町だけが教育費、消防費、衛生費、公債費が土木費よりも大きいという点である。

図1-6 箱根町、近隣団体、類似団体の  
一人当たり目的別歳出額

単位：千円



出典：箱根町、近隣団体、類似団体2014～2018年財政状況資料集

そこで以下では、箱根町の特徴的な歳出構造に注目し、  
とくに衛生費、消防費、教育費に焦点を絞って分析を進めていくこととする。

# 衛生費

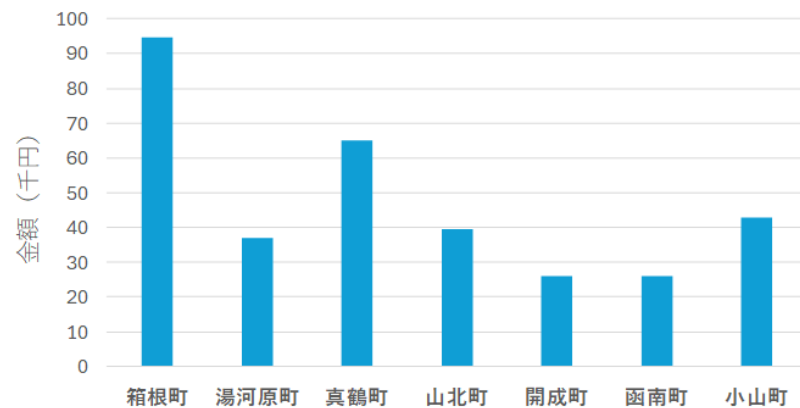
## 衛生費概要

- ・ 衛生費とは、保健所やごみ処理、公害対策を含む歳出項目である。
- ・ 箱根町では近年、重点施策として健康づくり推進事業、ごみ処理広域化推進事業に加え、スマートエネルギー導入促進事業にも力を入れている。

# 衛生費概要 ①近隣団体との比較

・箱根町は近隣団体に比べ町民一人が負担する衛生費が高い。

図2-1 箱根町及び近隣団体の一人当たり衛生費



注：グラフの数値は2014年から2018年までの平均

出典：各自治体資料より筆者作成

## 衛生費概要 ①近隣団体との比較

- ・箱根町は衛生費の中で清掃費が突出して高くなっている。

表2-1 箱根町及び近隣団体の一人当たり衛生費の内訳

単位:円

	箱根町	湯河原町	開成町	真館町	山北町	小山町
衛生費	138874	73730	38001	91964	46803	49258
保健衛生費	46718	32397	38001	45379	19858	27052
清掃費	92143	41333		46586	26945	14622
公衆衛生費	23	-	-	-	-	-
環境保全費	-	-	-	-	-	7584

出典：各自治体決算書より筆者作成

注：各決算書の年度は箱根町、山北町、小山町は令和2年度、湯河原町と開成町は令和3年度、真館町は令和4年度を使用。



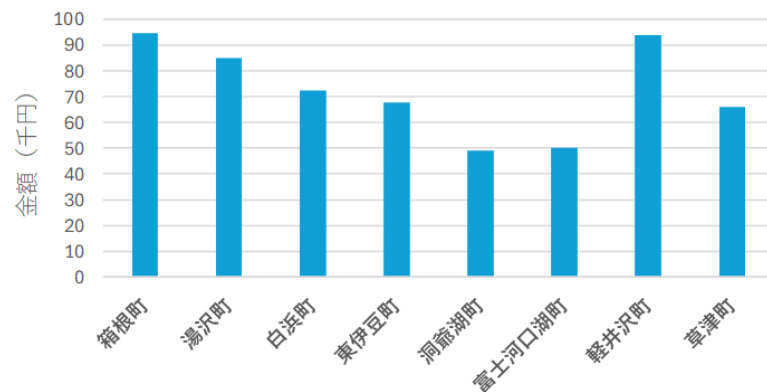
## 衛生費概要 ② 類似団体との比較

・箱根町は類似団体と比べても一人当たりの衛生費が最も高い。

・近隣団体に比べ類似団体は高い水準であり、湯沢町と軽井沢町は箱根町に匹敵する数値となっている。

→衛生費は産業構造に影響されると考えられる。

図2-2 箱根町及び類似団体の一人当たり衛生費



注：グラフの数値は2014年から2018年までの平均

出典：各自治体資料より筆者作成

# 箱根町の衛生費が高い理由

1.観光による要因

2.観光以外の要因

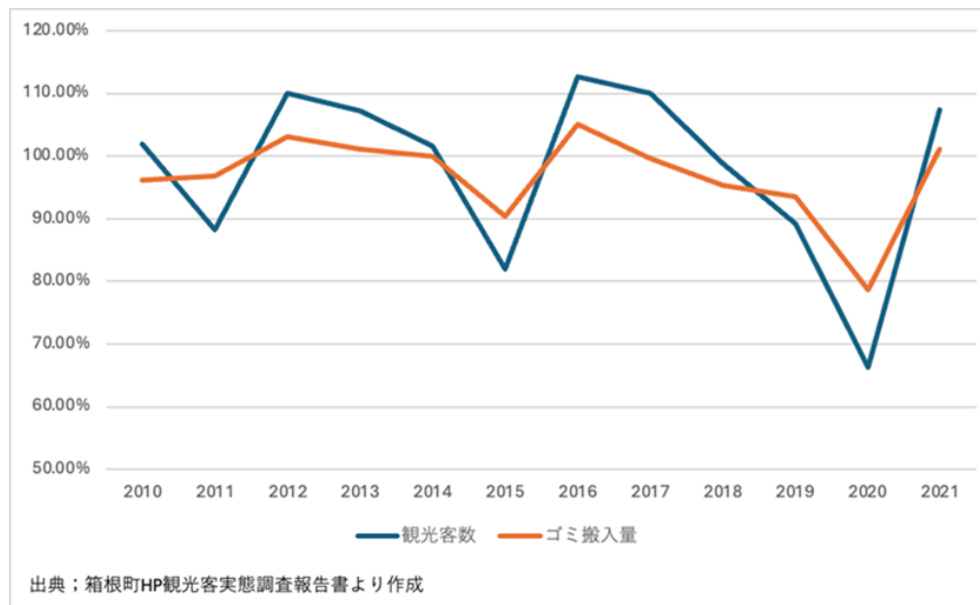
# 箱根町の衛生費が高い理由

## 1. 観光による要因

観光客数の増加とともにごみ搬入量も増加している。

相関係数は0.948

### 観光客数とごみ搬入量の前年比増加率



# 箱根町の衛生費が高い理由

## 1. 観光による要因

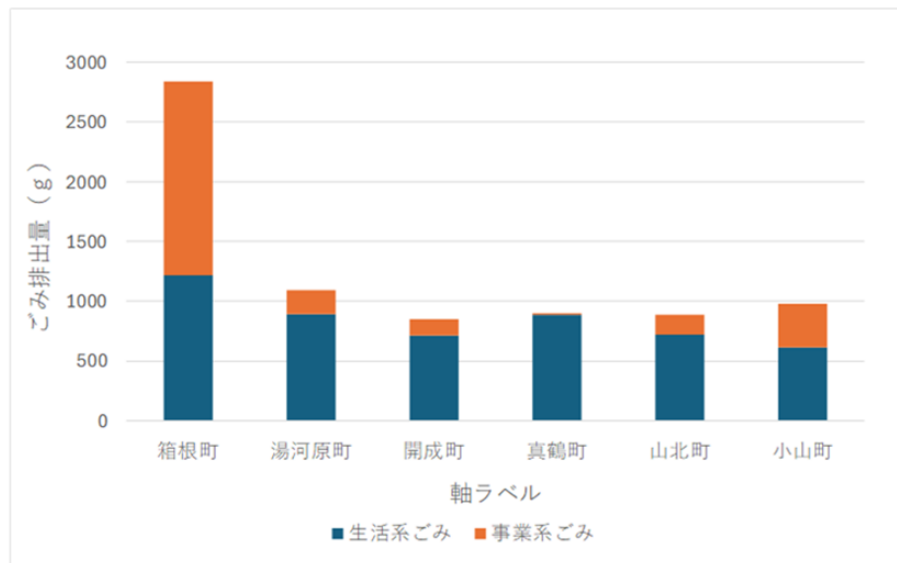
生活系ごみ...家庭で出る生活に伴うごみ

事業系ごみ...会社や店舗、公共施設などで出るごみ

グラフを見ると箱根町は、事業系ごみの住民一人当たり排出量が他団体と比べて突出して大きくなっていることがわかる

→家庭以外、主に観光客が排出するごみの量が多いと考えられる

### 住民一人当たりの一日のごみの排出量



注：各団体の数値は、2018年度から2021年度の期間の平均値を示している。

出典：環境省「一般廃棄物処理実態調査結果」より筆者作成

# 箱根町の衛生費が高い理由

## 2. 観光以外の要因

一人当たりの保健衛生費が高いのは箱根町だが、保健衛生総務費、予防費は他団体と比べても平均的。

総合保険保健福祉センター費が大きな割合を占めている。

## 各自治体の一人当たり保健衛生費の内訳 単位:円

	箱根町	湯河原町	開成町	真鶴町	山北町	小山町
保健衛生費	46718	32397	38001	45379	19858	27052
保健衛生総務費	8515	529	5280	6708	11597	13002
子防費	13077	25012	16691	32762	5496	6188
保健事業費	2761	-	-	1066	-	-
総合保健福祉センター費	20673	137	-	-	-	-
環境衛生費	43	1604	16029	-	682	-
その他	1649	351	0	4843	2082	7861

出典：各自治体決算書より筆者作成

注1：各決算書の年度は箱根町、山北町、小山町は2020年度、湯河原町と開成町は2021年度

真鶴町は2022年度

注2：箱根町のその他は環境保全対策費と宮ノ下浄化槽管理費

注3：湯河原町のその他は美化活動費

注4：真鶴町のその他は火葬場費と畜犬登録費

注5：山北町のその他は水道事業会計繰出金

注6：小山町のその他は健康づくり推進費と母子保健事業費

## 各自治体の一人当たり保健衛生費の内訳

単位:円

	箱根町	湯河原町	開成町	山北町
保健福祉センター費	10,524	14	7	3,567

※箱根町については2020年度の工事の影響で数値が高くなっていたため比較のために2014年度～2018年度までの平均値を利用

出典：各自治体の決算書より作成

# 消防費

## 緊急搬送の状況①

単位：千円、人、千円/人

	箱根町	湯河原町	山北町	松田町	大井町	開成町
消防費 (A)	1,271,324	724,514	225,410	322,573	379,068	373,827
人口 (B)	10,860	22,855	9,410	10,272	17,279	18,826
一人当たり消防費 (A/B)	117.06	31.70	23.95	31.40	21.94	19.86

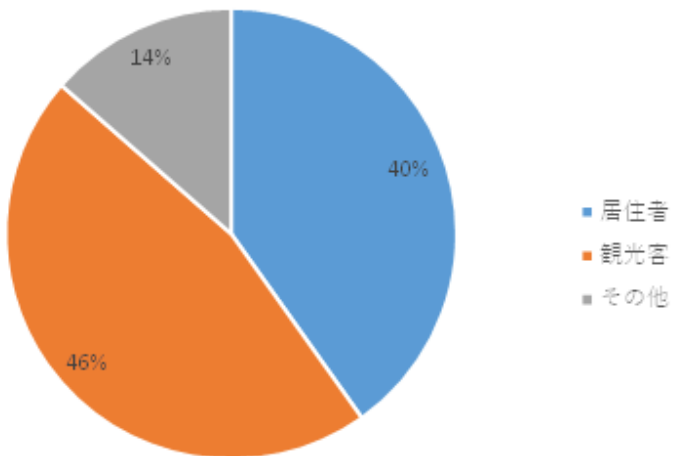
注：人口は表作成時点(2024/03/14)で確認できた最新の値である。

出典：各町の子算書、及びHP上に掲載されている人口

**箱根町の住民一人当たりの消防費負担額が、近隣自治体と比べて突出して高い**

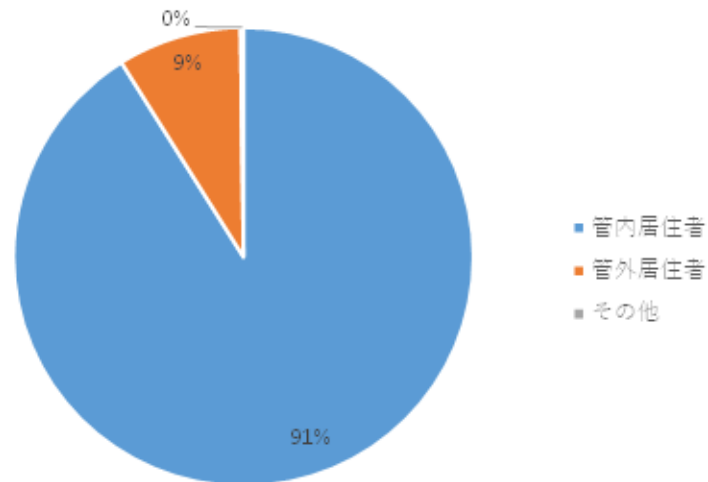
## 緊急搬送の状況②

図3-1 箱根町の救急搬送者割合



出典：令和四年箱根町「消防年報」より作成

図3-2 全国の救急搬送者割合



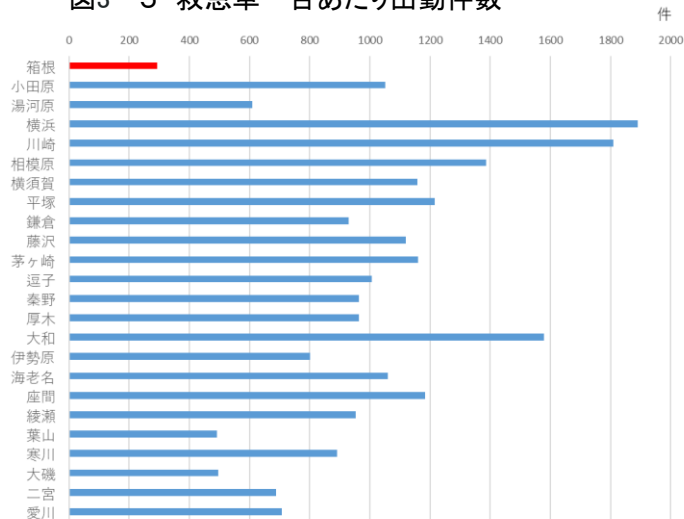
出典：総務省消防庁「救急救助の現況」令和五年度版より作成

箱根町は全国と比べて管内居住者を搬送している割合が低く、観光客に代表される管外居住者の搬送の方が多い



# 緊急車両一台あたりの出動件数

図3-5 救急車一台あたり出動件数



注：共同消防を実施している自治体があるため、自治体の数より表中の項目の数の方が少ない。  
出典：令和三年神奈川県「消防統計」より作成

図3-6 消防車一台あたり出動件数



注1：共同消防を実施している自治体があるため、自治体の数より表中の項目の数の方が少ない。  
注2：消防車の数は、普通消防ポンプ自動車と水筒付非常消防ポンプ自動車の合計である。  
出典：令和三年神奈川県「消防統計」より作成

- 救急出動件数は多いものの、救急車両台数が多いため一台あたり出動件数の値は小さい
- 消防車の他の自治体と比べると配備されている消防車の数がやや多い

➤ 箱根町は面積が広く5つの地区に分かれているため、満遍なく消防隊や救急隊を配備しておく必要がある

# 教育費

# 教育費概要

区分	内容
教育総務費	教育委員会や高等学校通学補助など、教育の推進にかかる費用
小学校費	小学校の維持管理、給食・スクールバス運行の業務委託などにかかる費用
中学校費	中学校の維持管理、給食業務委託などにかかる費用
幼稚園費	幼稚園の維持管理にかかる費用
社会教育費	公民館・郷土資料館・文化財保護・箱根関所の維持管理にかかる費用
保健体育費	主に町内の体育施設の維持管理にかかる費用

出典：箱根町予算書より筆者作成

他団体ではあまり見かけられない

- ・給食・スクールバスにかかる費用
- ・箱根関所にかかる費用

# 他自治体との歳出額の比較

## 近隣団体

	箱根町	湯河原町	真鶴町	山北町	函南町	小山町
決算額(千円)	1,305,080	703,736	306,546	455,167	1,815,273	1,548,146
一人当たり(千円)	111.29	28.42	40.45	42.01	47.93	81.57
構成比(%)	13.46	7.46	9.3	9.36	15.31	9.38

注：各団体の数値は2014年から2018年の期間の平均値を示している。

出典：各自治体財政資料集より筆者作成

近隣・類似どちらと比較しても歳出が大きい

## 類似団体

	箱根町	湯沢町	白浜町	東伊豆町	洞爺湖町	河口湖町	軽井沢町	草津町
決算額(千円)	1,305,080	706,857	1,118,439	422,226	634,830	1,495,372	2,591,002	475,358
一人当たり(千円)	111.29	85.84	52.89	33.03	69.69	56.40	128.23	73.06
構成比(%)	13.46	10.51	8.54	8.32	8.78	12.88	16.8	9.1

注：各団体の数値は2014年から2018年の期間の平均値を示している。

出典：各自治体財政資料集より筆者作成

# 小学校費

## 小学校費内訳比較

単位：千円

	箱根	山北	湯河原
小学校費	272,633	49,061	141,195
小学校管理費	195,525	19,452	79,517
小学校教育振興費	7,448	6,117	5,012
小学校給食費※	69,660	23,492	56,666

注：箱根町の予算書に「小学校給食費」の項目はないため、

小学校管理費に含まれている給食事業関連の項目を抜き出している。

出典：令和5年度各自治体資料より筆者作成

他の2町と比較すると、管理費が突出して高くなっていることがわかる。

## 小学校管理費内訳比較

単位：千円

# 小学校費

管理費が高額になっている2大要因

### ①委託料

- ・スクールバス運行委託料  
(車両更新費用を含む)
- ・警備委託料 etc.

### ②使用料及び賃借料

- ・湯本小学校用地賃借料

	箱根町	湯河原町
※小学校管理費	196,809	79,481
報酬	4,223	0
給料	10,806	7,062
職員手当等	5,924	3,337
共済費	3,889	2,124
報償費	3,788	571
旅費	254	3
※需用費	22,015	43,466
役務費	6,038	1,631
※委託料	87,598	9,158
使用料及び賃借料	47,659	641
工事請負費	2,268	9,383
原材料費		123
備品購入費	2,002	362
負担金補助及び交付金	345	1,620

注1：箱根町の需用費からは給食費無償化分を除く（湯河原町は給食費が別会計のため）

注2：箱根町の委託料からは給食調理委託料を除く（湯河原町は給食費が別会計のため）

出典：令和5年度各自治体資料より作成

# 公民館費

箱根町・山北町・湯河原町の人口一人当たり公民館(に準ずる施設)費

単位：千円

	2023	うち一般財源	2022*	うち一般財源
箱根町 公民館費	10.32	8.17	10.30	6.78
山北町 生涯学習センター費	7.21	7.05	5.19	5.03
湯河原町 地域福社会館＋センター費	11.59	0.7	1.59	0.62

注：人口は各自治体の2023年11月1日現在の情報を利用

出典：各自治体一般会計予算より作成

## 湯河原町の地域福社会館＋センター費

➡2023年に大規模な整備事業を2件実施しているため高額

## 箱根町の公民館費

➡同様に整備事業を実施しているため、2年連続で高額

# 公民館費

## 箱根町の公民館費・うち公民館整備事業費

単位：千円

	2018	2017	2016	2015	2014	2023*(参考)	2022*(参考)
公民館費	92,607	75,804	65,035	62,442	60,645	112,990	112,815
うち整備事業費	23,384	7,114	6,678	1,675	4,337	40,660	51,110
差	69,223	68,690	58,357	60,767	56,308	72,330	61,705

注：2023,2022年度は予算より作成

出典：各年度決算より作成

整備事業費を除いた公民館費は6,000万円前後

➡人口一人当たりの支出水準は、山北町と近い

なぜ整備事業費は高額に？



# 公民館費

## 施設の老朽化

社会教育センター  
・温泉施設併設

(昭和63年開館)

仙石原公民館  
・720名収容可能  
大ホール

(昭和57年開館)

老朽化した大型施設の整備事業費が社会教育費高額化の原因の一つに？

施設を残していくために、施設の規模を検討する余地があるのではない  
か

# 文化財保護費

## 文化財件数

単位：件

箱根町	湯河原町	真鶴町	山北町	函南町	小山町	湯沢町	東伊豆町	津和野町	松島町	河口湖町	軽井沢町
80	22	3	13	11	6	4	4	49	28	29	24

出典：各団体ホームページより作成

## 文化財保護費

	箱根町	真鶴町	山北町	函南町	小山町	湯沢町	東伊豆町	津和野町	松島町	河口湖町	軽井沢町
合計	28,055	3,082	8,620	19,478	3,948	17,266	1,022	21,869	24,283	9,746	5,760
役務費	2,716	0	70	1,163	0	253	0	69	273		
委託料	15,198	0	1,295	12,879	2,977	13,301	88	3,657	3,818		
工事請負費	6,050	0	5,124	4,312	0	1,450	0	0	0		
負担金補助 及び交付金	2,900	2,700	565	0	372	210	409	6,652	193		

注：河口湖町、軽井沢町は内訳不明

出典：各団体2023年度予算資料より作成

- ・箱根町は文化財数が多い
- ・委託料→箱根旧街道保護対策事業
- ・工事等請負費→史跡等整備事業
- ・負担金補助及び交付金→文化財保存管理事業への補助金
- ・役務費→史跡等整備事業

# 箱根関所費

- ・歳出規模が大きい
- ・観覧料でほとんど賄えている



歳出規模を大きくする  
要因ではあるものの  
一般財源は圧迫しない

## 決算から見た箱根関所費

単位：円

	2014年	2015年	2016年	2017年	2018年
観覧料収入	160,390,867	118,469,250	127,146,860	147,647,260	133,748,750
歳出合計	90,241,230	123,960,010	126,985,480	122,116,989	111,854,841

出典：箱根町決算書より作成

## 予算から見た箱根関所費

単位：千円

	2022年		2023年	
合計	122,488		119,395	
一般財源	4,253	3%	23,251	19%
国庫支出金	10,863	9%	4,112	3%
観覧料	107,372	88%	92,032	77%

出典：箱根町予算書より作成

# まとめ

本論では、衛生費、消防費、教育費とに分けて分析した。分析の結果、箱根町の支出は観光客の多さによる費用と地理的要因による費用の二つに大別された。観光客の多さによって引き起こされる費用は、ごみ処理や消防・救急などが挙げられる。一方、箱根町の地理的な要因によって支出が高くなるものは、消防の人員や設備配置、学校の配置に伴う費用が挙げられる。

しかし、これまで観光に伴う費用が焦点とされてきたが、分析の結果からは、その他にも箱根町に特徴的な支出要因がある。これらの費用のあり方や政策のあり方について、住民とともに議論していく必要がある。

# 参考文献

- ・ 総務省 「令和3年度市町村決算カード」

<https://www.soumu.go.jp/iken/zaisei/card-22.html>

- ・ 総務省 『地方財政白書（令和5年度）』

[https://www.soumu.go.jp/main\\_content/000870281.pdf](https://www.soumu.go.jp/main_content/000870281.pdf)

- ・ 神奈川県 『神奈川県文化財目録（令和5年度）』

[Microsoft Word - 01-01-02 zÁ,, :Q% \(pref.kanagawa.jp\)](Microsoft Word - 01-01-02 zÁ,, :Q% (pref.kanagawa.jp))