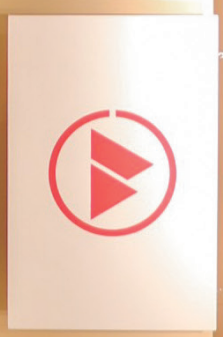


祝 令和8年箱根町20歳を祝う会  
《なかま》



広報はこね

令和8年 2 月号  
2026 February No.812

# 令和7年度 自治功労者、一般表彰者の表彰

箱根町新春の集いが1月6日、湯本富士屋ホテルで開催され、その中で令和7年度の自治功労者の表彰が行われました。

これは、町政の発展、公共の福祉増進、文化の向上に功労のあった方または広く町民の模範となる行為をした方を表彰し、その功績をたたえるもので、今回で63回目となります。



▲前列左から、平塚めぐみさん、村野由紀子町議会議長、勝俣浩行町長、村上ちず子さん  
後列左から、平田大二さん、遠藤秀則さん、勝俣剛一さん、箱根町歩く会（代表 村上東司さん）



▲式典では、工藤煉山氏（尺八奏者）、片岡由紀氏（箏奏者）による尺八・箏二重奏が行われました。



▲左から芝和道さん（芝京子さんの代理）、勝俣浩行町長、杉山昌夫さん

## 功労表彰（敬称略）

### ▶勝俣 剛一（宮城野）

永年 箱根町議会議員として町政の発展と住民福祉の向上に尽力されました。

### ▶遠藤 秀則（宮城野）

永年 箱根町議会議員として町政の発展と住民福祉の向上に尽力されました。

### ▶村上 ちず子（湯本）

永年 箱根町民生委員児童委員として町政の発展と住民福祉の向上に尽力されました。

### ▶平塚 めぐみ（湯本）

永年 箱根町民生委員児童委員として町政の発展と住民福祉の向上に尽力されました。

### ▶芝 京子（温泉）

永年 箱根町民生委員児童委員として町政の発展と住民福祉の向上に尽力されました。

### ▶杉山 昌夫（箱根）

永年 箱根地区保護司として町政の発展と住民福祉の向上に尽力されました。

## 一般表彰（敬称略）

### ▶平田 大二（東京都練馬区）

箱根ジオパークの日本ジオパーク認定に尽力するとともに、その後のジオパーク活動の普及にも多大なる貢献をされました。

### ▶箱根町歩く会

永年にわたり「歩く」ことを通じ、会員の体力増進や健康づくり、会員相互の親睦を深めコミュニティの活性化を図ることで、町の文化スポーツの向上に寄与されました。



## 令和 8 年消防出初式

1月13日、新春恒例の消防出初式が湯本富士屋ホテルで開催されました。式典では、永年にわたり町の安全確保に尽くされた消防団員等が表彰されました。



### 町長表彰〔敬称略〕

#### ▶ 優良表彰

勝俣雅樹（宮城野）、瀧口基幸（仙石原）

#### ▶ 永年勤続表彰（30年勤続）

福住治彦（湯本）、野頼正（小涌谷）、古谷英司（箱根）

#### ▶ 永年勤続表彰（20年勤続）

山谷典史（湯本）、鈴木貫十（畑宿）、滝 真司（小涌谷）、梶川義弘（強羅）、伊東敬太（仙石原）、大場剛（元箱根）

#### ▶ 永年勤続表彰（10年勤続）

小川元気（湯本）、野沢 隼（須雲川）、安藤友一（大平台）、田中将弘（宮ノ下）、稲葉 恭（宮城野）、勝俣直人（仙石原）、齋藤丸磨（仙石原）、小川 誠（元箱根）、簗島俊秀（元箱根）

### 県知事表彰〔敬称略〕

#### ▶ 永年勤続20年優良消防団員表彰

篠崎泰啓（湯本）、福住貴文（湯本茶屋）、鈴木宗久（大平台）、櫻井雄一（宮城野）、星野晃一（二ノ平）、櫻井一哉（仙石原）、高杉勝司（仙石原）、鈴木教仁（仙石原）、小林英輔（元箱根）、結城陽介（元箱根）

### 県消防協会足柄下支部長表彰〔敬称略〕

#### ▶ 優良表彰

佐野治（湯本）、小松邦光（湯本茶屋）、鈴木貫十（畑宿）、平塚敏規（大平台）、金子貞之（宮ノ下）、松本 卓（宮城野）、中村岳史（二ノ平）、鈴木英一（仙石原）

#### ▶ 永年勤続表彰（20年勤続）

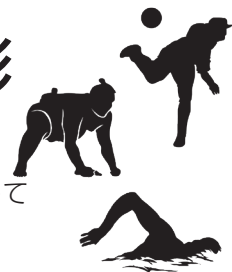
町長表彰永年勤続表彰（20年勤続）に同じ

### 消防団長表彰〔敬称略〕

#### ▶ 優良消防団員表彰

真壁進一（湯本）、松本伸一郎（大平台）、安藤義和（宮ノ下）、石井勇氣（宮ノ下）

# 令和7年度 箱根町体育協会表彰



町体育協会では、1月21日、天成園で令和7年度箱根町体育協会表彰式を行いました。

この表彰は、住民の社会教育の振興・発展に顕著な功績を残した個人および団体を表彰しており、今回は次の8名の方が表彰されました。（順不同、敬称略）



▲前列左から、勝俣京代恵さん、村野由紀子町議会議長、伊藤和生副町長、野沢会長、勝俣崑根さん（勝俣聖二さんの代理）、岡野恵美さん  
後列左から、正木翔大さん、稲毛眞生さん（稲毛もあなさんの代理含む）、山田弘兼さん、野地陽良さん

## 功績表彰A項 社会体育の振興に顕著な功績をあげている者

- ▶勝俣 聖二（仙石原） 推薦団体：仙石原体育会
- ▶岡野 恵美（箱根） 推薦団体：箱根体育会

## 功績表彰B項 スポーツマンシップを発揮し、よく体育生活を実践し、常にほかの模範である者

- ▶勝俣 京代恵（仙石原） 推薦団体：仙石原バトミントン協会

## 功績表彰C項 著名な大会において優秀な記録、あるいは成績を残した者および団体



- ▶山田 弘兼（箱根） [箱根の森小学校 6年] 推薦団体：箱根町野球協会
  - ・PRIDE JAPAN 全国選抜学童軟式野球大会2025富山大会 決勝トーナメント出場
  - ・第11回しずぎんカップ・静岡県スポーツ少年団学童軟式野球大会 準優勝 等



- ▶正木 翔大（宮城野） [箱根中学校 2年] 推薦団体：箱根町体育協会
  - ・第1回 日本U15アクアスロン選手権 第6位入賞
  - ・2025全国中学生トライアスロン大会 第13位



- ▶稲毛 もあな（宮城野） [立教大学 1年] 推薦団体：箱根町体育協会
  - ・フィンスイミングワールドカップシリーズ 台湾・高雄大会 50mサーフィス 第5位 等
  - ・第37回フィンスイミング日本選手権大会 50mアプニア 第7位 等



- ▶稲毛 眞生（宮城野） [高校 1年] 推薦団体：箱根町体育協会
  - ・2025年東西アジアジュニア競技会 中国・湛江大会 100mサーフィス 第5位 等



- ▶野地 陽良（小涌谷） [旭丘高校 2年] 推薦団体：箱根町体育協会
  - ・第109回 高等学校相撲 金沢大会 団体戦 出場
  - ・第19回関東高等学校選抜相撲大会 -100キロ級 準優勝

## 交通指導隊員募集

謝礼あり！

交通指導隊員として地域の安全に協力していただける方を募集します。

### ▶活動内容

朝の児童通学時見守りおよび各種祭典等の交通指導・誘導

※年15回程度活動

### ▶応募資格

- ・満20歳～65歳の町内に在住・在勤の方
- ・健康で、交通安全に関心を持ち、熱意のある方
- ・交通道德などを遵守する方
- ・運転免許をお持ちの方

### ▶募集締切日

2月27日(金)



詳細はこちら→



## 交通安全功労者表彰

多年にわたり交通安全と事故防止に尽力された功績が認められ、3名の方が表彰されました。

### ▶神奈川県交通安全功労者

温泉交通安全母の会 **安藤 彰子**さん(大平台)

温泉交通安全母の会 **小林 光代**さん(宮ノ下)

### ▶箱根町交通安全功労者

宮城野交通安全母の会 **福田 美慧**さん(強羅)



▲写真は福田さん。安藤さん、小林さんは式典欠席。

照会先 町民課 ☎85-7160



応募はお済ですか？

## はこね健康ポイント 応募締切のお知らせ

応募  
締め切り

3 / 7 (土)

※消印有効

応募はがきに必要事項を記入の上、さくら館、保険健康課、各出張所に提出、またはポストに投函してください。

### ▶はこね健康ポイント 概要

「スキマ時間で運動」動画を3本見て実践した後感想を書くと3ポイントになります。3ポイントまたは5ポイント集まっていれば応募がまだの方はぜひ応募してください。抽選で3ポイントの方は30名に1,000円分のクオカードが、5ポイントの方は20名に3,000円分のクオカードが当たります。



詳細はこちら▶

照会先 保険健康課 さくら館 ☎85-0800

## 箱根駅伝往路優勝校に 寄木トロフィーを贈呈



正月の風物詩となっている第102回東京箱根間往復大学駅伝競走が21チームの参加により1月2日・3日に行われました。

2日(往路)のゴール後、箱根町園地の特設ステージにて開催された往路表彰式において、箱根の伝統的工芸品である寄木細工を広く全国に知ってもらうため、寄木で制作したトロフィー・メダルを町長から往路優勝校の青山学院大学に贈呈しました。

照会先 観光課 ☎85-7410

令和 8 年

# 箱根町20歳を 祝う会

1月12日に湯本富士屋ホテルで20歳を祝う会が挙行されました。

式典では、町長からの祝辞のほか、新成人代表松本拓真さんによる誓いの言葉が述べられ、これからの人生への決意を新たにする節目の一日となりました。

新成人の皆さんが、それぞれの立場で社会に参画し、ふるさとを支える存在として活躍されることを期待しています。

## 「なかま」

人生の節目である二十歳の門出をひとりではなく、ともに歩む存在がいることの大切さを伝えることや、これから社会に出る成人に対して「ひとりで頑張る」のではなく、互いに支え合い、認め合い、協力しあうことを忘れずに」というメッセージが込められており、今回のキャッチフレーズとなっています。



# 聞きました！



実行委員

寺川 七奈美さん

これからも周りの方々に感謝しながら、自分にとって悔いのない人生を歩みたいですね。



実行委員

松本 拓真さん

色々な人に感謝しながら謙虚に明るくこれからの人生歩んでいきたいと思っています。



実行委員長

瀬戸 友博さん

人のために精一杯！



# 二十歳の 夢



**実行委員**  
**貞廣 珠沙さん**  
元気に生きて、お客様を笑顔にできる美容師になる!!



**実行委員**  
**齋藤 まりんさん**  
医療において最も大切なのは安全。安全を第一に患者様に寄り添い歯科治療に対する不安を取り除き、お口の健康だけでなく全身の健康維持のサポートをできる歯科衛生士になりたいです!



**実行委員**  
**大屋 祐さん**  
何事に対してもコツコツ励んで、困難に勝つ!

# こども<sup>☆☆</sup>誰<sup>Q</sup>でも<sup>☆☆</sup> 通園制度

令和8年4月1日から始まります！



▶この制度は保育所などに通っていない子どもが、保護者の仕事の有無に関係なく、保育施設を利用できる制度です。

子どもが集団生活を体験でき、保護者の育児の負担軽減にもつながります。



利用のメリット紹介！

## ▶子ども

家庭とは異なる経験や年齢の近い子どもとの関わりを通じて子どもの興味関心が広がるなど成長発達につながる豊かな経験をもたらします。

## ▶保護者

保育士などの専門的な技術を持つ人と関わることで、ほっとできたり、孤立感や不安感の解消につながります。

## ▶実施施設

宮城野保育園

## ▶対象者

保育所等に在籍していない

生後6か月から満3歳未満のお子さん

## ▶利用可能時間

月10時間まで

## ▶利用料金

1時間あたり300円

※給食やおやつ代は別途料金

## ▶利用方法

面談後に詳細を決定します。

利用月の前月10日までに宮城野保育園に問い合わせてください。

4月利用の方は3月2日から3月10日までに問い合わせてください。

宮城野保育園 ☎82-2543

## 現在の「一時預かり制度」との違い

すでに時間単位で実施している一時預かり制度は保護者の立場からの保育の必要性に対応するものですが、本制度では保育園等を利用していない子どもが一定期間継続的に利用することにより子どもがさまざまな体験を学ぶことができます。

家庭で子育てをしている方、育児休業中の方などの子育て家庭が対象です。

子育てに不安を抱えている方、子どもに家庭とは異なる経験をさせたい方はぜひ問い合わせてください。



詳細はこちら▶

照会先 子育て支援課 ☎85-9595

## 令和7年度箱根町 物価高騰対策定額給付金の申請案内

食料価格その他物価の高騰への対策として国の「物価高騰対応重点支援地方創生臨時交付金」を活用し、皆さんに給付を行います。忘れずに申請してください。

申請期間

令和8年

2月2日(月)～

令和8年

4月30日(木)

# 対象者1人につき 5千円支給します

### 給付対象者

基準日（令和7年12月31日）時点で以下に該当する方

- 1 住民基本台帳に記録されている者（外国人含む）
- 2 令和8年1月1日から令和8年3月31日までに出生した新生児

### 申請方法

世帯主が申請・受給権者となることから、2月初旬に世帯主に申請書を郵送しますので、いずれかの方法で申請してください。

簡単！

オンライン申請

いつでも  
どこでも

届いた申請書に記載された二次元コードを読み込んで必要事項の入力および必要書類の添付をしてください。

※今後出張申請支援を実施します。  
詳細は別途お知らせします。

### 郵送による申請

届いた申請書に必要事項を記載し、マイナンバーカードや運転免許証等の「本人確認書類」および「振込先口座の金融機関名、口座番号、口座名義人」がわかる通帳やキャッシュカードの写しと一緒に同封された返信用封筒で町民課まで返送してください。

### 給付方法

給付金は、原則として銀行口座へ振り込みます。

※金融機関に口座開設していない等で口座振り込みが困難な場合は現金で交付します。

### 注意事項

- 郵送の場合、当日消印有効。
- 申請受付期間に申請がなかった場合は給付金を支給することができません。

“振り込め詐欺”や“個人情報の搾取”にご注意ください



- 町職員がATMの操作をお願いすることは、絶対にありません。
- ATMを自分で操作して、他人からお金を振り込んでもらうことは絶対にできません。
- 本給付金を支給するために、手数料などの振り込みを求めることは絶対にありません。



▲▼皆さんからの寄付などにより町の景観は保たれています。



# 箱根の自然を未来へ。

## 資源保全基金に協力をー。

照会先 企画課 ☎85-9560

**町**の豊かな自然や景観は、多くの人に親しまれ、町の大切な財産となっています。

しかし、これらの環境は、維持や保全の取り組みを継続しなければ、少しずつ失われていくおそれもあります。

こうした自然や景観を将来にわたリ守り、次の世代へ引き継いでいく事業はトラスト基金を活用して実施しています。

### トラスト基金とは



トラスト基金は、箱根町の自然環境や景観など、町の貴重な財産を守るために活用される基金です。一人ひとりのご協力が積み重なることで、保全活動を継続し、将来にわたって箱根の魅力を守ることにつながります。

令和6年度は、

**4,188,461円**  
の寄付がありました。



これまで皆さんからお寄せいただいた募金・寄付は基金に積み立てられ次のようなことに活用されています。

#### 主な活用事例

- ▶ 仙石原すすき草原の山焼き
- ▶ 地下水資源と環境の調査
- ▶ 神奈川県唯一の湿原である仙石原湿原の植生管理及び調査
- ▶ 箱根旧街道杉並木の維持管理

これらの取り組みにより、箱根町らしい景観や自然環境を、現在も良好な状態で保つことができています。しかし、トラスト基金の残高も年々減少傾向となり、このままだと近い将来十分な保全活動の実施が難しくなると見込まれています。

## 募金から活用までのイメージ

トラスト基金には企業・団体、個人・観光客の方によって募金・協力方法が変わります。



### 個人・観光客の方

- ▶ 直接町へ寄付
- ▶ 募金を通じた寄付

- ・ 役場企画課、会計課 窓口
- ・ 町立観光施設
- ・ さくら館
- ・ 町内ホテル・飲食店

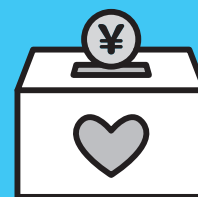
など町内60か所以上に設置しています。

- ▶ シンボルマーク使用製品を購入  
購入して頂くと売り上げの一部が寄付されます。

- ・ 箱根の森から
- ・ 極上箱根七湯ビール
- ・ 箱根メープルフィナンシェ
- ・ 箱根山四十万年天然水白餅 など



こうして協力いただいたお金は基金に積み立てられ、その中から保全活動に充てられます。



トラスト基金



保全活動



### 企業・団体の方

- ▶ 直接町へ寄付
- ▶ 募金箱の設置  
募金箱を設置していただける店舗や施設、事業者を募集しています。
- ▶ シンボルマークの使用  
シンボルマークを使用し、販売を目的とする製品に使用する場合には、町への協力金として納付をお願いしています。



### 担当職員の声

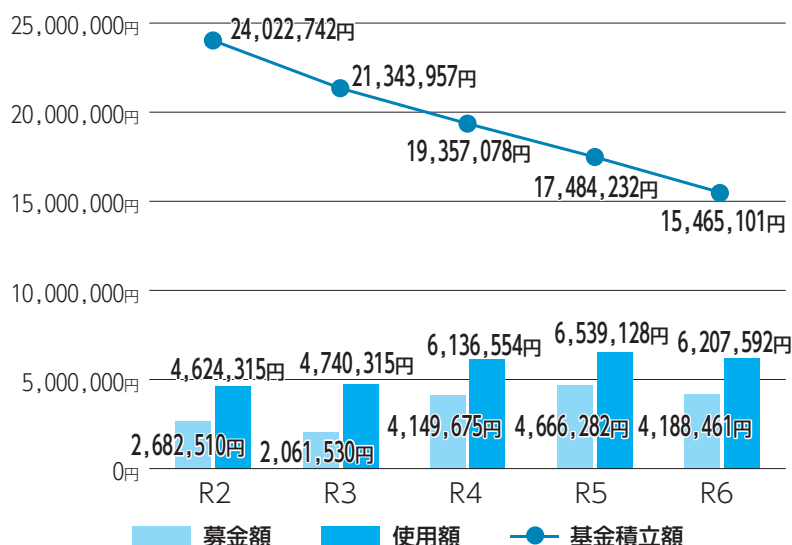
トラスト基金があることで、計画的に保全活動を続けることができます。町の大切な風景を守る大きな支えになっています。しかし、年々基金残高は減少しています。これからも維持・保全活動を続けていくためにご協力をお願いします。箱根の豊かな自然や美しい景観をともに守っていきましょう！



企画課  
須藤主事

## トラスト基金の推移

募金額と使用額、基金積立額を紹介します。



このグラフから年々減少傾向であることが分かります。

# 人事行政の運営状況を公表します

『やすらぎとおもてなしのあふれる町ー箱根』を目指し、町民の皆さんや町を訪れる人も含めた多彩なまちづくりを進めていくために職員がさまざまな分野で働いています。

これらの職員の給与と勤務時間の状況などについて、皆さんにお知らせします。

なお、詳細は、町ホームページに掲載しています。

照会先 総務防災課 ☎85-9561



## 職員の任免・職員数など

### (1) 職員の総数（各年4月1日現在の職員の条例上の定数と実際の職員数）（単位：人）

区 分	7 年度	6 年度	増 減
条例上の職員定数	431	431	0
職 員 数	378	375	3

### (2) 採用者の状況

令和7年4月1日採用職員として、事務職8人、技術職1人、保育士・幼稚園教諭1人、学芸員2人、消防士5人を採用しました。

### (3) 退職者の状況（単位：人）

区 分	職 種	定 年	勸 奨	自己都合	その他	計
6 年度	一般行政職など	2	0	11	0	13
	消 防	2	0	4	0	6
	技能労務職	0	0	0	0	0
	計	4	0	15	0	19

## 職員の給与

### (1) 人件費の状況

人件費とは、職員に支給される給与のほか、特別職に支給される給与や報酬、職員が加入している各共済組合に事業主として支払う負担金などを合計したものです。（一般会計決算 単位：千円）

区 分	歳出額(A)	実質収支※	人件費(B)	人件費率(B/A)	(参考) 5 年度 人件費率
6 年度	14,105,723	390,301	3,389,277	24.0%	26.5%

※実質収支とは…形式収支（歳入－歳出）から翌年度に繰り越すべき財源を控除した額

### (2) 職員給与費の状況

職員給与費とは、職員に支給する給与の総額です。（一般会計予算 単位：千円）

区 分	職員数 (A)	給 与 費				1 人あたり 給与費(B/A)
		給 料	職員手当	期末勤勉手当	計(B)	
6 年度	339人	1,354,468	313,848	544,015	2,212,331	6,526
5 年度	347人	1,337,882	300,711	529,665	2,168,258	6,249

※職員手当には、退職手当は含みません。

※給与費、職員数ともに当初予算に計上された額、人数です。

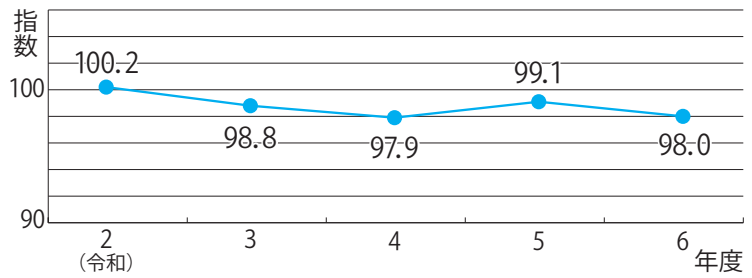
### (3) 職員の平均給料月額および平均年齢の状況（各年4月1日現在）

区 分	一般行政職		技能労務職	
	平均給料月額	平均年齢	平均給料月額	平均年齢
7 年度	32万2,765円	41.9歳	30万8,360円	56.6歳
6 年度	30万9,374円	41.4歳	30万2,380円	55.6歳

※平均給料月額は、各年4月に支給された給料の合計額を職員数で除したものです。

(4) ラスパイレス指数の状況

ラスパイレス指数とは、国家公務員を100として算出した、給与水準を測る物差しとなるものです。



(5) 給与等の主な支給状況

毎月決まって支給されるもの  
**給料** 職種や職務に応じた給料表に定める額  
**扶養手当**

区 分	支給額
配偶者	3,000円
子（1人につき）	11,500円
父母等（1人につき）	6,500円
特定期間にある子1人に対する加算額	5,000円

**住居手当** 賃貸住宅居住者……支給限度額2万8,000円  
※町内居住者には、別に10,000円加算  
**通勤手当** 交通機関利用者……6か月毎に6か月の定期代  
交通用具使用者……片道の使用距離に応じて  
2,000円～3万1,600円  
**管理職手当** 管理職の職責に応じて定められた額

勤務した実績に応じて支給されるもの  
**時間外勤務手当** 正規の勤務時間を超えて勤務したときに支給される手当  
**特殊勤務手当** 危険や困難を伴う業務などに従事したときに支給される手当  
**その他** 日直手当など

その他  
**期末勤勉手当** 民間企業のボーナスに相当する手当  
6年度 年間4.60月分  
5年度 年間4.50月分

特別職の報酬など

区 分	町 長	副町長	教育長
給料月額	85万5,000円	68万円	63万円

区 分	議 長	副議長	議 員
報酬月額	40万8,000円	32万8,000円	30万6,000円

勤務時間、その他の勤務条件

(1) 職員の勤務時間および休憩時間

職員の勤務時間は、交代制勤務の職員等を除き8時30分から17時15分までのうち1日7時間45分と定めており、休憩時間は60分としています。

(2) 職員の主な休暇とその取得状況

・年次休暇……原則として、1年間に20日の有給休暇が与えられます。

区 分	6年度	5年度
平均取得日数	12.1日	11.8日

- ・育児休業……職員が育児をするための休業制度で、子どもが3歳になるまで、取得することができます。
- ・病気休暇……職員が負傷または疾病のために勤務できない場合、医師の証明書などに基づき、療養のために必要最小限の期間、勤務することが免除されます。

# 1 町確定申告の相談予約受付中 ※電話・窓口のみ！

## ■予約方法

- ▶ 受付時間：平日の 8 時30分～16時
- ▶ 締切日：右記日程を確認してください。
- ▶ 連絡先：85 - 7750（税務課）

## ■会場

- ▶ 湯 本：役場分庁舎 4 階会議室
- ▶ 温 泉：温泉公民館
- ▶ 宮城野：さくら館
- ▶ 仙石原：仙石原文化センター
- ▶ 箱 根：箱根出張所

## ■注意事項

- ▶ 出張所等では予約は受け付けません。
- ▶ 完全予約制のため必ず予約してください。
- ▶ 時間は、すべての会場で 9 時～12時、13時～16時です。  
※12時～13時は受け付けません。
- ▶ 既に予約枠埋まっている可能性があり、希望に添えない場合もあります。
- ▶ LINE 予約は終了しました。

申告相談日	会 場	予約締切日
2 月 9 日(月)	湯 本	2 月 2 日(月)
2 月10日(火)		2 月 3 日(火)
2 月12日(木)	箱 根	2 月 5 日(木)
2 月13日(金)	温 泉	2 月 6 日(金)
2 月15日(日)	仙石原	2 月 6 日(金)
2 月16日(月)		2 月 9 日(月)
2 月17日(火)		2 月10日(火)
2 月18日(水)		2 月10日(火)
2 月19日(木)	宮城野	2 月12日(木)
2 月20日(金)		2 月13日(金)
2 月24日(火)		2 月17日(火)
2 月25日(水)		2 月18日(水)
2 月26日(木)	湯 本	2 月19日(木)
2 月27日(金)		2 月20日(金)
3 月 1 日(日)		2 月20日(金)
3 月 2 日(月)		2 月20日(金)
3 月 3 日(火)		2 月24日(火)

照会先 税務課 ☎85 - 7750

## 原動機付自転車や軽自動車などの廃車・名義変更は届出を！

軽自動車税（種別割）は、毎年 4 月 1 日現在で、原動機付自転車や軽自動車などの保管場所がある市区町村から課税されます。廃車、名義変更、町外転出による保管場所の変更時は、それぞれの届け出先で必ず手続きをしてください。

- ▶ 排気量125ccまたは4.0Kw以下の原動機付自転車・小型特殊自動車・ミニカー  
届出先 税務課 ☎85 - 7750
- ▶ 排気量125ccまたは1.0Kwを超える二輪車  
届出先 湘南自動車検査登録事務所 ☎050 - 5540 - 2038
- ▶ 三輪・四輪の軽自動車（排気量660cc以下）  
届出先 軽自動車検査協会湘南支所 ☎050 - 3816-3119

他市区町村ナンバープレートの原動機付自転車を町内で所有している方は、「箱根町」のナンバープレートに変更手続きをしてください。

©khara

投票日

2 / 8 (日)

## 第51回 衆議院議員総選挙 及 び

## 第27回 最高裁判所裁判官国民審査

詳細については、回覧「まちだより」、町ホームページおよび新聞折込される「選挙チラシ」を参照してください。

投票は、私たちが政治に参加する権利の行使です。皆さんの尊い一票を棄権することなく、投票しましょう。

### ▶投票所

投票区	投票所名
第1	役場本庁舎 1 階
第2	湯本幼児学園
第3	須雲川集会所
第4	温泉公民館
第5	大平台集会所
第6	社会教育センター
第7	宮城野公民館

投票区	投票所名
第8	老人福祉センターやまなみ荘
第9	二ノ平自治会館
第10	仙石原文化センター
第11	星槎レイクアリーナ箱根
第12	箱根集会所
第13	元箱根集会所
第14	芦之湯集会所

※第3 投票区の方は「須雲川集会所」が投票所となります。

投票日に  
予定が  
ある方は

期 日 前 投 票

日  
時

1 月28日(水)～ 2 月7 日(土)  
8 時30分から20時まで

場  
所

役場分庁舎 4 階 会議室

### ▼期日前投票所が出張します！

各施設内に、臨時で期日前投票所を開設します。  
開設日時および場所は次のとおりです。

仙石原文化センター	2 月 4 日(水) 14時30分～17時30分
さくら館	2 月 5 日(木) 9 時～12時
温泉公民館	2 月 5 日(木) 14時30分～17時30分
元箱根集会所	2 月 7 日(土) 9 時～12時
山崎集会所	2 月 7 日(土) 14時30分～17時30分

# information

◆…イベント

人…募集

🔔…お知らせ



## 国民年金保険料は 口座振替がお得です！

国民年金保険料の納付には、口座振替が利用できます。

納付には、当月分保険料を当月末に振替納付することにより、月々50円割引される「早割制度」や、割引額が多い「2年前納」、「1年前納」、「6か月前納」もあります。

### 申し込み期限

- ・月々支払う場合はいつでも申し込みできます。
- ・申し込んでから2～3か月後から開始となります。
- ・前納の場合、1年前納と2年前納は2月末日まで、6か月前納は4月～9月分は2月末日まで、10月～翌年3月分は8月末日まで。

### 申し込みについて

納付書または年金手帳や基礎年金番号通知書、預金通帳、金融機関への届出印を持参のうえ、保険健康課窓口へ申し出てください。

### 口座振替をやめたい時

国民年金保険料口座振替辞退申出書に記入して年金事務所へ提出してください。オンラインで辞退することもできますので、日本年金機構ホームページを参照してください。

**照会先** 小田原年金事務所  
☎0465-22-1391



## 広域証明発行サービス 終了のお知らせ

本町と小田原市、南足柄市、大井町、松田町の双方で証明書の交付を受けることができる証明発行サービスは、令和8年3月31日をもって終了します。

今後は、マイナンバーカードを利用したコンビニ交付サービスや戸籍の広域交付をご利用ください。

### 発行を終了する証明書

住民票の写し、印鑑登録証明書、戸籍全部・個人事項証明書

**終了日** 3月31日(火)

**場所** 各市町の窓口

**照会先** 町民課 ☎85-7160



## 木造住宅無料耐震相談会 開催

いつ起こるかわからない地震に備えるために、建築士による無料耐震相談会を開催します！

**日時** 2月25日(水)

13時30分～15時30分

**場所** 郷土資料館2階 学習室

### 対象

- ①町内に所有かつ居住している住宅
- ②昭和56年5月31日以前に建築された木造で平屋・2階建ての住宅
- ③枠組壁工法またはプレハブ工法でないもの

**参加費** 無料

**持ち物** 建物図面等

**申し込み方法** 窓口、電話

**申し込み期間** 2月18日(水) 正午まで

**照会先** 都市整備課 景観推進係

☎85-9566



## LGBTQを知り、多様性 について考える

多様性を認め合う地域社会の実現に向け、トランスジェンダーをテーマに講演会を開催します。

LGBTQを知り、多様性について考えてみませんか。

**日時** 2月19日(木) 14時～16時

**場所** 山北町生涯学習センター  
(山北町山北1301-4)

**講師** 合同会社unema代表  
ちふれLGBTQ+アンバサダー  
櫻木彩人 氏

**定員** 200人(箱根町の定員：10人)  
(先着順)

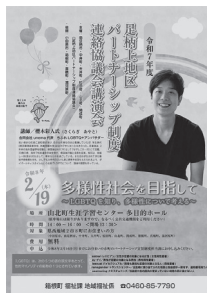
**参加費** 無料

**申し込み方法・期間** 2月16日(月)までに  
福祉課(☎85-7790)に申し込んでください。

**主催** 足柄上地区パートナーシップ制度連絡協議会

**後援** 小田原市・箱根町・真鶴町・湯河原町

**照会先** 福祉課 ☎85-7790



## 森のふれあい館シダケ のホダ木づくり体験

コナラなどの原木に穴を開けて種駒を打ち込む体験しませんか。

**日時** 1月31日(土)～3月8日(日)

※日程は、原木の入荷状況や在庫の有無により変更となる場合があります。詳しくはHP等を確認ください。

**対象** 一般入館者

**参加費** 「体験」1本(45cm)：400円

「販売」1本(90cm)：1,400円

※種駒打ち込み済のホダ木です。  
別途入館料が必要です。

**申し込み方法** 当日受付

### 【休館日のお知らせ】

館内メンテナンスのため2月5日(木)に臨時休館します。

**照会先** 森のふれあい館 ☎83-6006



## 2026未病の日 スプリングチャレンジin ビオトピア

こどもから大人まで楽しめる40以上のプログラムがビオトピアに集結！思いっきり笑って学べる特別な1日を！

**日時** 3月20日(金) 10時～16時

**場所** 未病バレー「ビオトピア」  
(足柄上郡大井町山田300)

**参加費** 無料(一部、有料あり)

**申し込み方法** 予約不要(一部、事前申込制あり)

**内容** お笑いステージ、スポーツ教室、芸術教室、eスポーツ体験会、未病測定ブース、キッチンカー他

**主催** 神奈川県・大井町・(株)ブルックスホールディングス

**その他** 詳細は、県ウェブサイトから確認してください。

**照会先** よしもとエリアアクション(事務局) ☎03-3209-8054





## ごみ処理広域化基本構想に関する意見募集

小田原市と足柄下郡3町のごみ処理広域化を着実に進めるために、必要な施設の種類や規模等の検討および広域化の効果の検証を行い、ごみ処理広域化に向けた基本的事項に関する基本構想（素案）を作成しました。

本素案について意見を募集しています。

### 意見を提出できる方

町内に住所を有する方、別荘を有する方、町内で働く方、学ぶ方、事業を営むもの、活動するもの、本町に納税義務を有するもの、パブリックコメント手続に係る事案に利害関係を有するもの

**募集期間** 2月9日(月)～3月10日(火)

### 閲覧場所

小田原市環境部環境政策課、タウンセンター、小田原市の図書館などのほか、小田原市ホームページ

### 意見の提出方法

小田原市環境部環境政策課まで直接、郵送（当日消印有効）、ファックスまたは小田原市ホームページの投稿フォーム。

**その他** 詳細はこちら



### 照会先

小田原市・足柄下地区ごみ処理広域化協議会事務局（小田原市環境部環境政策課） ☎0465-33-1471



## マイナンバーカード 休日窓口開設

**日時**

2月21日(土) 8時30分～正午

**場所** 役場本庁舎2階 町民課窓口係  
**取扱事務**

- ・マイナンバーカードの受け取り・申請（顔写真撮影＋オンライン申請＋郵送受け取り可）
  - ・電子証明書の更新・発行
- ※マイナンバーカード事務以外の取り扱いはありません。

**照会先** 町民課 ☎85-7160



## 凍・雪害対策本部設置中（お願い）

12月から3月までの期間、主要路線の凍・雪害対策に万全を期しています。

安全かつ迅速な作業を行うために、次のことにご協力ください。

### みなさんへのお願い

- ・交通量の少ない時間帯（深夜）による作業をご理解ください。
- ・間口の雪処理は各家庭でお願いします。
- ・雪は自己敷地内に堆積させてください。
- ・路上駐車はしないでください。
- ・作業車には近寄らないでください。

**照会先** 都市整備課 道路管理係  
☎85-8600



## 不動産の共同公売を実施します

滞納となっている税金を整理するため、県西地区市町と小田原県税事務所が共同で不動産の公売を実施します。詳細は町ホームページを確認してください。なお、公売中止となることがありますので注意してください。

**日時** 2月19日(木)

**場所** 小田原合同庁舎2階  
2BC会議室  
(小田原市荻窪350-1)

**入札日時** 2月19日(木)  
13時30分～13時45分

**開札日時** 2月19日(木) 13時46分

**照会先** 税務課 収納係 ☎85-9573



## ヨラム

## 「家庭教育を考える」

### ～地域でささえる・地域へつなぐ～

第4期箱根町教育振興基本計画が3年目を迎えました。箱根中学校では、学校教育目標を「箱根の郷土を愛し、確かな学力を身につけ、健康で豊かな心を育み、地域に貢献できる生徒の育成」とし、「思い合う心を育み、地域とともに成長する学校づくり」を実現するため、「箱育」「知育」「徳育」「体育」の四育ごとに目標を設定しています。「徳育」の目標は「お互いを純粋に思い合う、あたたかい心を育む」です。

今年度の入学式と始業式で「3つのわ（和・輪・話）」について生徒に話しました。

和 … 一人ひとりが和やかな気持ちでいることで、お互いを思い合うことができる集団になります。

輪 … 一人ひとりが輪を意識して行動することで、協働できるあたたかい集団になります。

話 … SNSによるコミュニケーションが当たり前の世の中ですが、人として成長するためには、対面でのコミュニケーションが大切です。（以上抜粋）

家庭でも職場でも地域でも、「3つのわ」を意識して行動し、ウェルビーイングを向上させていきましょう。

箱根中学校

# ❖ 定例イベント ❖

## 認知症に関する催し

### ▶おだわら・はこね家族会

**日時** 2月13日(金) 10時～正午  
**場所** 小田原市役所 6階 601会議室  
 (小田原市荻窪300)  
**内容** 認知症の方を介護されているご家族が集い、日頃の悩みごとを共有し、情報交換を行います。  
**対象** 誰でも参加できます。  
**照会先** 福祉課 ☎85-7790

### ▶認知症サポーター養成講座

**日時** 2月6日(金) 14時～15時30分  
**場所** 社会福祉協議会 (湯本855)  
**内容** 認知症を発症された方とご家族を見守るため、また認知症を自分事として考えるため、認知症について正しく学びます。  
**対象** 町内在住・在勤の方  
**講師** 地域包括支援センター職員  
 (キャラバン・メイト)  
**その他** 団体、事業所単位での出張講座も随時受け付けています。  
**照会先** 地域包括支援センター ☎85-3002

### ▶キャロットカフェ (認知症カフェ)

**日時** 2月20日(金) 14時～15時30分  
**場所** 箱根リラック森  
 (二ノ平1297-370)  
**内容** 認知症を発症された方やそのご家族、専門職の方などが集い、認知症についての情報交換などを行います。  
**対象** 誰でも参加できます。  
**参加費** 500円 (コーヒー、菓子代)  
**照会先** 地域包括支援センター ☎85-3002

### ▶オレンジカフェ宮城野

**日時** 2月12日(木) 13時30分～15時  
 (入退場自由)  
**場所** さくら館 2階 旧ファースト  
 (宮城野881-1)  
**内容** もの忘れが気になる方やそのご家族、ちょっとしたおしゃべりを楽しみたい方、どなたでも、お茶とお菓子を囲んで楽しく交流しましょう。みんなで歌を歌ったり、介護予防や介護サービスなどのミニ講話も実施しています。福祉・介護の専門職も参加します。  
**参加費** 100円 (運営費、飲食物菓子代)  
**運営団体** むつみ会・箱女連宮城野女性会 (チームオレンジ)  
**照会先** 地域包括支援センター ☎85-3002

## おとなの水泳教室

### ▶おとな水中運動教室

**日程** 2月10日(火)  
**▶おとな水泳教室**  
**日程** 2月20日(金)・25日(火)  
**実施時間** いずれも14時～15時／18時30分～19時30分  
**対象** 中学生以上  
**定員** 各回15人  
**参加費** 1回券700円、マンスリーパス2,000円、11回券7,000円  
**申し込み方法** 各回の15分前までに来てください。

### ▶プライベートレッスン

**日程** 毎週火曜日：15時～18時30分  
 毎週木曜日・土曜日：13時～17時  
**対象** 3歳児以上  
**参加費** 30分 (1コマ) 4,000円  
**申し込み方法** 前日までに電話

### 【共通】

**持ち物** 水着、水泳帽、タオル  
**入場料** 別途大人300円、中学生以下100円 (障がいのある方、未就学児は無料)  
**照会先** さくら館 ☎85-0800

### ▶温水プール休業日

**日程** 2月2日(月)・9日(月)・12日(木)・16日(月)・24日(火)  
 ※大雨などによる通行止めの場合、臨時休業する場合があります。  
**照会先** さくら館 ☎85-0800

## 普通救命講習

いざという時のために応急手当の知識と技術を身に付けましょう。

### 日時

2月8日(日)・14日(土)

9時～12時

3月8日(日)

9時～13時

**場所** 消防本部 体育訓練室

**対象** 町内在住 (中学生以上)・在勤の方

**定員** 各20人

**参加費** 無料

**持ち物** 動きやすい服装、水分、タオル、筆記用具

**申し込み方法** 最寄りの消防署で申し込み可能

**その他** 修了者には修了証を交付します

**照会先** 消防署警備課 ☎82-4511

## やまなみ荘

### ▶趣味の教室

**書道** 2月6日(金)・20日(金)・  
 3月6日(金)

**受け付け時間** 13時30分～15時30分

**対象** 町内在住の60歳以上の方

※開催日および開催時間が変更になる場合があります。

### ▶健康相談

**日程** 2月6日(金)・3月6日(金)

**受け付け時間** 13時30分～14時

**内容** 健康管理、生活習慣病予防、食事指導、血圧測定など

**対象** 町内在住の60歳以上の方

**照会先** 福祉課 ☎85-7790

## 各種相談案内

	対象・内容	日 時	場 所	申し込み・照会先
エイズ相談・検査	HIV抗体の即日検査 ※匿名・無料で受検可能	2月19日(木) 9時～11時 ※予約制。希望者は前日までに要連絡。	小田原保健福祉事務所 ☎0465 - 32 - 8000 (内線: 3247)	
精神保健福祉相談	こころの健康や精神疾患に関する相談	2月17日(火)・25日(水) いずれも13時30分～16時30分 ※予約制。希望者は前日までに要連絡。	小田原保健福祉事務所 ☎0465 - 32 - 8000 (内線: 3250)	
認知症相談	認知症に関する相談	2月26日(木) 13時30分～16時30分 ※予約制。希望者は前日までに要連絡。	小田原保健福祉事務所 ☎0465 - 32 - 8000 (内線: 3243)	
療育歯科相談	歯科医師などによる、障がいや慢性疾病があるお子さんの検診や食べ方相談	2月26日(木) 9時～15時30分 ※予約制。希望者は前日までに要連絡。	小田原保健福祉事務所 ☎0465 - 32 - 8000 (内線: 3237)	
心配ごと相談	生活、人権に関する相談、国や県への要望など	2月9日(月) さくら館 2月10日(火) 元箱根集会所 いずれも13時30分～14時30分 ※希望者は事前に要連絡。 ※相談は電話でも受け付けていますので、暮らしの中の困りごとなどがある場合は福祉課に連絡してください。	福祉課 ☎85 - 7790	
高次脳機能障害当事者家族のつらい	高次脳機能障がいの方および家族、支援者	3月6日(金) 14時～15時30分	おだわら障がい者 総合相談支援センタークローバー ☎0465 - 35 - 5258	
子どもほっと相談	教育に関する相談	2月9日(月) さくら館 2月10日(火) 元箱根集会所 いずれも11時～15時 ※希望者は事前に要予約。	教育相談センター ☎85 - 7776	
福祉相談会	対象: 身体・知的・精神障がい者および家族 内容: 専門家による面接相談、電話相談	2月12日(木) 10時～12時	さくら館 ボランティア室A (当日の電話相談は ☎85 - 0800まで)	福祉課 ☎85 - 7790
こども家庭センター	妊娠、出産、子育てに関する相談	月～金 8時40分～16時50分	子育て支援課 ☎85 - 9595	
教育相談センター「ばれっと」	学校生活に関わることや子どもの教育に関わる相談	月～金 8時40分～16時50分	教育相談センター ☎85 - 7776	

## 善意の寄付

### 学校教育課

#### ▶ 一般財団法人日本出版クラブ

会長 野間 省伸 様

児童図書 544冊

### 箱根町資源保全基金（トラスト）

#### ▶ 株式会社箱根カントリー倶楽部

代表取締役社長 岩崎 俊男 様

84,000円

#### ▶ 星槎大学箱根キャンパス

5,000円

#### ▶ 箱根フレンドシップ

2,000円

# KID'S AREA

## キッズエリア

毎月開催している子育てイベントを紹介。

「▼」が付くものは全て 照会先 子育て支援課 ☎85-9595

場所はいずれもさくら館です。

### 親子で参加！

2 / 6  
(金)

#### 赤ちゃん和妈妈パパの会 ～いちごの教室～ 「妊産婦のヒーリングと食事」

時 間 11時45分～14時

対 象 2か月～18か月頃までの乳幼児と保護者、妊婦など

※1週間前までに電話で申し込んでください。



2 / 5  
(木)

#### すこやか親子教室

時 間 10時～11時30分

対 象 7か月頃～3歳頃のお子さんとその保護者

内 容 お子さんを遊ばせたり、子育ての相談ができたりする教室です。今月は「ひなまつり」を予定しています。

持ち物 飲み物・汗拭きタオル・母子健康手帳など

※事前に電話で申し込んでください。



### 健康診査案内

#### 4か月児健康診査

日 時 2月17日(火) 12時50分～13時20分受け付け

対 象 令和7年9月・10月生まれの乳児

持ち物 母子健康手帳、問診票、バスタオル

#### 1歳6か月児健康診査

日 時 2月17日(火) 12時50分～13時20分受け付け

対 象 令和6年8月・9月生まれの幼児

持ち物 母子健康手帳、歯ブラシ、問診票、バスタオル

#### 2歳・2歳6か月・3歳児歯科健康診査

日 時 2月17日(火) 13時10分～13時30分受け付け

対 象 令和5年1月・7月、令和6年1月生まれの幼児

持ち物 母子健康手帳、歯ブラシ、歯科保健カード

#### 赤ちゃん誕生

☑ ケーシー ス ヴ ァ ン  
保護者 ▶ ケーシー ス ヴ ァ ン  
KC SUVANちゃん  
KC SUJANさん

12/13生まれ  
(仙石原)



# こども・幼児水泳教室



## ▶ 日 程

A: 2月7日(土)、14日(土)、21日(土)、28日(土)

こども: 9時~10時、幼児: 10時~11時 \*各時間定員15人

B: 2月1日(日)、8日(日)、15日(日)、22日(日)

こども: 10時~11時、幼児: 9時~10時 \*各時間定員15人

## ▶ 対 象

こども: 小学生、幼児: 3歳~未就学児 (要オムツ離れ)

## ▶ 受講料

1回券 400円、マンスリー 4 1,000円、11回券 4,000円

## ▶ 受講方法

受講希望日の前日までに、プール受付に直接または電話

※マンスリー 4 は、有効期限内で 4 回まで受講が可能です。

## ▶ 予約開始日 1月28日(水) 9時から

## プライベートレッスン

### ▶ 日 程

毎週火曜日: 15時~18時30分

毎週木曜日・土曜日: 13時~17時

### ▶ 対 象

3歳児以上

### ▶ 受講料

30分 (1 コマ) 4,000円

### ▶ 内 容

個人の泳ぎのレベルや希望に応じたレッスンをを行います。

### ▶ 受講方法

受講希望日の前日までに、さくら館プール受付まで直接または電話

## 共 通

▶ 入場料 別途入場料として大人300円、中学生以下100円 (障がいのある方、未就学児は無料)

▶ 持ち物 水着、水泳帽、タオル

## ▶ その他

- ・大雨などによる通行止めの場合、臨時休業する場合があります。
- ・児童・幼児用プールもあります。付添の方が必要な場合がありますので、詳細は町ホームページを参照するか、電話で問い合わせてください。



照会先 さくら館 ☎85-0800

## ちょっとした時間、 ちょっとした手助けが 誰かの“安心”になる。

箱根町<sup>暮らし子育て</sup>シェアタウン

例えば、

顔見知りのお子さんの送迎や預かり  
地域のイベントや季節の行事のお手伝い  
暮らしのちょっとした相談や見守り



箱根町の  
地域サポーター仲間を  
募集します!

専門知識も資格も問いません。

大切なのは、「地域に関わりたい」「誰かの子育てや暮らしを支えたい」という、あなたの“気持ち”です。

まずは気軽に説明会へ。“箱根らしい暮らしの支えあい”のしくみと、あなたの参加イメージをご案内します。

## 箱根町子育てシェアタウン 事業説明会 & 認定研修会 (参加無料)

日時: 2026年2月24日(火) 13時30分~16時30分

お申し込みは▶  
こちら

場所: 箱根町役場

第1部(13時30分~): 事業説明会 第2部(14時30分~): 地域サポーター認定研修会



【照会先】子育て支援課 電話 85-9595 (株)AsMama (info@asmama.co.jp)

# 社会教育センター図書室

照会先 社会教育センター ☎82-2694

新着図書情報などはこちらから▶

社会教育センター図書室

検索



## 今月のおすすめ図書紹介



### 「まめまきぱーらぱら」

おいじゅんこ（作）  
ほるが出版

節分の日、みんなで豆まきをして鬼を追ひ払います。大きな声で、おにはーそと！ふくはーうち！、ぱーらぱら豆をまけば、おこりんぼの赤鬼、いじめっこの青鬼、いろいろな鬼たちが逃げていきます。その後にやってくるのは…。まだ寒い日が続きますが、この季節にぴったりの絵本を、暖かい部屋でゆっくり楽しんでください。



### 「豊臣家の包丁人」

木下昌輝（著）  
文藝春秋

豊臣秀吉・秀長兄弟に仕えた料理人（包丁人）である大角与左衛門が作る料理を軸に、豊臣家の天下統一への道のりと、その先までを描いた、戦国時代を舞台にした料理・歴史小説です。『食』を介した人と人の心のつながりについて、興味深く読み進めていくことができます。今年の大河ドラマ関連本としても、おすすめの一冊です。



## 読書アルバム

～ 本を記録して心の宝物を増やしませんか？ ～

読書アルバムは、社会教育センター図書室で借りた本の記録を手軽に残すことができるアルバム（手帳）です。自らの読書記録が写真アルバムのように振り返ることができるので、ぜひ活用してみたいはいかがでしょうか？

★読書アルバムは社会教育センター窓口で配布しています。



## 移動図書館きつつき号巡回予定表



第 1 コース		
箱根幼稚園	2 / 25(水)	9 : 20～9 : 40
畑宿奇木会館		10 : 00～10 : 15
湯本茶屋 (台の茶屋停留所下)		10 : 30～10 : 45
山崎集会所		11 : 00～11 : 15
第 2 コース		
箱根の森小学校	2 / 26(木)	13 : 00～13 : 30
大平台姫之湯		13 : 50～14 : 05
宮ノ下駐車場		14 : 20～14 : 35
強羅向山公園駐車場		14 : 45～15 : 00
宮城野保育園		15 : 10～15 : 40
第 3 コース		
湯本小学校	2 / 13(金)・27(金)	12 : 50～13 : 20
役場本庁駐車場		13 : 30～13 : 45
		15 : 00～15 : 15
湯本幼児学園		13 : 55～14 : 25
町社会福祉協議会		14 : 35～14 : 50

第 4 コース		
さくら館	2 /18(水)	10 : 45～11 : 00
宮城野公民館		11 : 10～11 : 25
箱根中学校	2 /25(水)	13 : 05～13 : 25
元箱根集会所	2 /18(水)	13 : 45～14 : 00
箱根集会所		14 : 10～14 : 25
第 5 コース		
仙石原小学校	2 /20(金)	12 : 40～13 : 00
アレンジメントケア箱根仙石原		13 : 40～13 : 55
仙石原幼児学園		14 : 10～14 : 40
仙石原文化センター		14 : 55～15 : 10

※巡回予定は変更になる場合があります。詳しくは社会教育センターに問い合わせください。  
 ☆2/3(火)～2/8(日)は蔵書点検のため、移動図書館の巡回を休止します。また、社会教育センター図書室も臨時休室となります。この期間は図書の閲覧・貸出ができません。（地階ふらっとルームと1階プレイルームも利用できません。）ご不便をおかけしますが、ご理解とご協力をお願いします。  
 ※2/2(月)と2/9(月)は社会教育センター休館日です。

はこぼうマップ

交通情報（バスの所在地や交通機関運行情報）・  
 防災情報（避難所開設情報など）が1つのマップで確認できます。



## オススメ！野菜いっぱいRecipe

健康・食育はこね21

### 材料（5人分）

キャベツ	1/2個
じゃがいも	3個
にんじん	1/4本
たまねぎ	1/2個
ブロッコリー	1/2個
ウィンナー	8本
水	160ml
コンソメ	1個

### 作り方

※調理時間およそ60分

1. 野菜を食べやすい大きさに切る。  
にんじんは星形にくり抜く。
2. 鍋に野菜と水を入れ煮立たせ、コンソメを入れる。
3. 野菜がやわらかくなったらウィンナーを入れ、ウィンナーに火が通ったら器に盛り付ける。

### ▶応募者からのレシピポイント にんじんが星形。

栄養価（1人分）  
エネルギー：204kcal  
蛋白質：7.3g  
脂質：8.9g  
食塩相当量：1.5g

【参考】  
令和6年度レシピ集



町ホームページに掲載

## ポトフ



毎月19日は「食育の日」

照会先 さくら館 ☎85-0800

### 休日急患（医科）

当番医は変更となる場合がありますので、必ず消防署（☎82-4511）で確認してください。

診療時間 9時30分～17時

当番日	当番医	所在	電話番号
2/1	箱根リハビリテーション病院	仙石原	84-9111
8	尾泉内科医院	宮城野	82-2423
15	箱根リハビリテーション病院	仙石原	84-9111
22	箱根吉田整形外科	湯本	85-8506

※2/11(水)・23(月)は小田原市休日夜間急患診療所(小田原市酒匂2-32-16/☎0465-47-0823)を利用してください。  
診療時間は8:30～11:30、13:00～15:30、18:00～22:00です。

※受診の際にはお薬手帳を持参してください。

※急な病気・けがをした場合は、かながわ救急相談センター（☎#7119）で24時間365日相談できます。緊急性があるか、受診の必要があるか迷ったら、まずはこちらを利用してください。

※夜間診療ができる病院などについては、消防署（☎82-4511）に問い合わせてください。

### 3月2日(月)納期限

- ☆国民健康保険料 (第9期)
- ☆介護保険料 (第9期)
- ☆後期高齢者医療保険料 (第8期)

上記については、夜間・休日も、納付書裏面記載のコンビニエンスストアで納付ができます。(納期限が過ぎていて納付書では納付できません)

納期限が過ぎていて納付書で納める方は、至急本庁舎・出張所または金融機関で納付してください。

＝納付は便利な口座振替で＝  
口座振替を希望される方は、  
連絡してください。

キャッシュレスなどを利用した  
町税の納付方法はこちらから➡

照会先 ☆保険健康課

☎85-9564



保  
険  
料  
の  
納  
期  
限

### おくやみ (12/1～12/31受付分)

黒澤 たくやさん	12/2	87歳	仙石原
勝俣 てる輝さん	12/13	95歳	仙石原
村田 くにお 邦夫さん	12/14	72歳	箱根
田口 きょう子さん	12/15	90歳	湯本

高村 まさゆき 正行さん	12/20	84歳	二ノ平
勝俣 とむひこ 知彦さん	12/20	73歳	宮城野
白鳥 ようこ 葉子さん	12/23	74歳	宮城野
勝俣 せいじ 聖二さん	12/24	64歳	仙石原

## Photo ログ



詳細はホームページをチェック



## 1/7 お正月を楽しむ会（郷土資料館）

正月行事である「七草がゆ」の試食、正月遊びを通して、箱根の民俗文化について理解を深めていただく「お正月を楽しむ会」が行われました。「七草がゆ」に入れる春の七草は、セリ、ナズナ、ゴギョウ、ハコベラ、仏の座、スズナ、スズシロとされています。写真は「七草がゆ」の調理風景です。



## 1/14 植生の維持のために

今年5月に開園50周年を迎える箱根湿生花園は、隣接する「仙石原湿原植生復元区」で火入れを行いました。湿原の火入れは生態系保全や植物再生を目的に行い、貴重な植生を維持していくために欠かせない作業です。現在冬期休園中ですが開園に向けて準備を進めています。

## コミュニティの輪 ～人と人を繋ぐ架け橋～

## ぐる～ぷ “ゆう” (陶芸)



▶ **メッセージ** 体験レッスンも受け付けています。楽しく好きなものを作る時間、作品と向き合い没頭する時間を一緒に過ごしてみませんか？自分の作品を日々の生活に取り入れるのも楽しいですよ♪

▶ **問い合わせ先** 社会教育センター ☎82-2694

▶ **活動内容** 35年以上続く陶芸のサークルです。月に2回集まり、器、花入れ、灯り、季節の飾り、置物など思い思いの陶芸作品を作っています。

▶ **活動日** 第1・3水曜日  
午後1時30分から3時30分

▶ **活動場所** 社会教育センター

わが家のアイドル  
大募集！

☆0～9歳児が対象です。お子さんが一人で写っている写真をメールで提出してください。掲載させていただいた方には図書カードをプレゼントします。

♡気軽に掲載いただけるよう内容の見直しを行いましたので、たくさんの応募をお待ちしています。

応募はこちらから



「広報はこね」へのご意見をお聞かせください！

広報紙アンケート



箱根町  
公式LINE  
登録はこちらから



マチを好きになるアプリ



マチイロ

いつでもどこでも広報紙を読むことができるスマートフォン・タブレット用無料アプリです。毎月広報紙が発行されるとお知らせが届きます。

